



# Schulwegweiser

Für Schüler\*innen der vierten Klasse  
im Schuljahr 2023/24

→ [www.ruesselsheim.de](http://www.ruesselsheim.de)

# Inhaltsverzeichnis

Vorwort .....	3
<b>1</b> Was ist der Schulwegweiser?.....	4
Der Schulwegweiser in verschiedenen Sprachen .....	5
<b>2</b> Die richtige Schule finden .....	7
<b>3</b> Ablauf Schulwechsel .....	10
<b>4</b> Schulen in Rüsselsheim .....	15
Schulportraits .....	18
Leistungsdifferenzierung .....	36
<b>5</b> Inklusion .....	38
Fahrtkostenerstattung .....	40
Beratung und Unterstützung .....	41
Termine .....	42

---

## Impressum:

Herausgeber: Magistrat der Stadt Rüsselsheim am Main,  
Fachbereich Bildung und Betreuung

Redaktion: Andrea Britsch, Andrea.Britsch@ruesselsheim.de

Illustrationen: Roman Köller

Auflage: 1.000 Stück

Stand: Herbst 2023

---



## LIEBE ELTERN,

der Wechsel von der Grundschule in die weiterführende Schule ist ein wichtiger Meilenstein im Leben Ihres Kindes. Sie als Eltern haben den Anspruch, die passende Schule für Ihr Kind auszuwählen und so seine Fähigkeiten und Interessen optimal zu fördern.

In Rüsselsheim haben wir ein vielseitiges Schulangebot und Sie als Eltern von Viertklässler\*innen die Wahl. Denn in Hessen ist der Elternwille im Schulgesetz verankert. Das heißt, die Wahl des Bildungsganges nach der Grundschule ist grundsätzlich Sache der Eltern. Dies gilt auch, wenn bei Ihrem Kind ein Förderbedarf festgestellt wurde.

Aus dem breiten Angebot die passende weiterführende Schule auszuwählen, ist eine besondere Herausforderung und oftmals mit zahlreichen Fragen verbunden.

Deshalb stehen Ihnen die Schulen und das Staatliche Schulamt in Rüsselsheim am Main beratend zur Seite. Die Klassenlehrkräfte geben mit dem Halbjahreszeugnis der Klasse 4 eine begründete Empfehlung für den nach ihrer fachlichen Einschätzung geeigneten Bildungsgang für Ihr Kind ab. Zusätzlich bieten alle weiterführenden Schulen Informationstage an, um sich mit ihrem pädagogischen Konzept und ihrem besonderen Profil vorzustellen.

Danach sind Sie gefragt, die für Ihr Kind beste Entscheidung zu treffen.

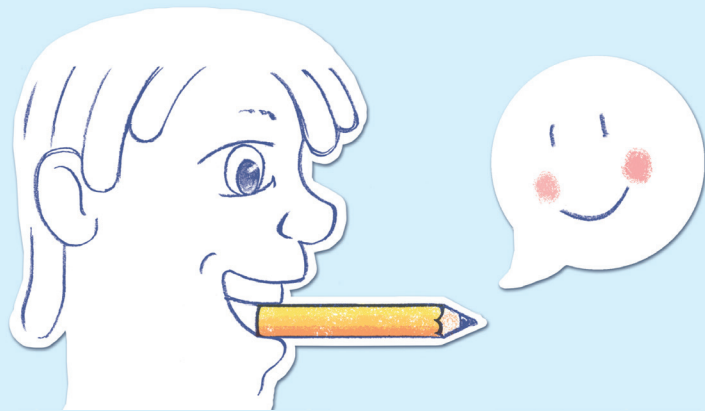
Der Schulwegweiser soll Ihnen einen Überblick über die Angebote und allen wichtigen Termine bieten. Mein Tipp daher nutzen Sie unbedingt zusätzlich die Gelegenheit, sich bei den Informationstagen direkt in den Schulen zu informieren.

Ich wünsche Ihnen und Ihrem Kind einen guten Start an der neuen Schule und viel Erfolg auf dem weiteren Bildungsweg.

Herzliche Grüße

Dennis Grieser  
Bürgermeister

1



## Was ist der Schulwegweiser?

Der Schulwegweiser informiert Eltern und Schüler\*innen, die von der Grundschule auf eine weiterführende Schule wechseln, zu den einzelnen Schulformen.

Der Ratgeber beinhaltet Themen wie Fremdsprachenwahl, Mittagessen und Ganztagsangebote. Er gibt Hinweise zum Anmeldeverfahren und enthält ein Verzeichnis aller weiterführenden Schulen in Rüsselsheim. Der Schulwegweiser Rüsselsheim unterstützt sowohl die Eltern als auch die Schüler\*innen dabei, die passende Schule zu finden.



## DER SCHULWEGWEISER IN VERSCHIEDENEN SPRACHEN



Co to jest „Schulwegweiser“?

Schulwegweiser (informator szkolny) informuje rodziców i uczniów, którzy przechodzą ze szkoły podstawowej do szkoły ponadpodstawowej o poszczególnych rodzajach szkół. Poradnik obejmuje takie tematy, jak wybór języka obcego, obiady i całonocne oferty edukacyjne. Daje wskazówki odnośnie zapisywania się do szkoły oraz zawiera spis wszystkich szkół ponadpodstawowych w Rüsselsheim. Informator szkolny wspiera zarówno rodziców, jak i uczniów podczas szukania odpowiedniej szkoły. Skanując kod QR przechodzisz do wersji online w swoim języku.



Qu'est-ce que le Schulwegweiser?

Le Schulwegweiser présente aux parents et aux élèves qui quittent l'école primaire les différents types d'école secondaire qui s'offrent à eux. Ce guide aborde des questions comme le choix des langues étrangères, le repas de midi et les offres d'enseignement à temps plein. Il fournit des informations sur le processus d'inscription et contient une liste de toutes les écoles secondaires de Rüsselsheim. Il aide ainsi parents et élèves à trouver l'école adéquate. Scannez le code QR pour accéder à la version en ligne dans votre langue.



Ο σχολικός οδηγός ενημερώνει τους γονείς και τους μαθητές/ τις μαθήτριες που μεταπηδούν από το δημοτικό σχολείο σε ένα σχολείο δευτεροβάθμιας εκπαίδευσης σχετικά με τους επιμέρους τύπους σχολείων. Ο οδηγός περιλαμβάνει θεματικές ενότητες όπως η επιλογή ξένης γλώσσας, τα μεσημεριανά γεύματα και τα προσφερόμενα ολοήμερα προγράμματα. Παρέχει πληροφορίες για τη διαδικασία εγγραφής και περιλαμβάνει μια λίστα με όλα τα σχολεία δευτεροβάθμιας εκπαίδευσης στο Ρούσελσχαϊμ. Ο σχολικός οδηγός παρέχει υποστήριξη τόσο στους γονείς όσο και στους μαθητές/ στις μαθήτριες για την εύρεση του κατάλληλου σχολείου. Χρησιμοποιήστε τον κωδικό QR που εμφανίζεται για να αποκτήσετε πρόσβαση στην ηλεκτρονική έκδοση στη γλώσσα σας.



¿Qué es la guía escolar?

La guía escolar informa a los padres y alumnos/as que pasan de la escuela primaria a la secundaria sobre los distintos tipos de escuela. La guía incluye temas como la elección de lenguas extranjeras, la comida y la oferta de actividades durante todo el día. Informa sobre el procedimiento de solicitud y contiene una lista de todos los centros de enseñanza secundaria de Rüsselsheim. La guía escolar ayuda tanto a los padres como a los alumnos/as a encontrar el centro adecuado. Utilice el código QR para acceder a la versión en línea en su idioma.



## DER SCHULWEGWEISER IN VERSCHIEDENEN SPRACHEN

🇹🇷 Okul kılavuzu nedir?

Okul kılavuzu, ilkokuldan ortaokula geçen velileri ve öğrencileri okul türleri hakkında bilgilendirir. Kılavuzda yabancı dil seçimi, öğle yemeği ve tüm gün ikramları gibi konular yer alıyor. Kayıt süreci hakkında bilgi verir ve Rüsselsheim'deki tüm ortaöğretim okullarının bir listesini içerir. Okul kılavuzu hem ebeveynleri hem de öğrencileri doğru okulu bulma konusunda destekler. Kendi dilinizdeki çevrimiçi sürüme erişmek için gösterilen QR kodunu kullanın.

🇺🇦 Що таке Schulwegweiser?

Schulwegweiser інформує батьків та учнів, які переходять з початкової до середньої школи, про окремі типи шкіл. Цей довідник містить такі теми, як вибір іноземної мови, обіди та пропозиції щодо груп повного дня. У ньому даються вказівки стосовно процедури реєстрації та міститься список всіх середніх шкіл у Рюссельгаймі. Schulwegweiser підтримує як батьків, так і учнів у пошуку потрібної школи. За допомогою показаного QR-коду можна отримати доступ до онлайн-версії вашою мовою.

ما هو دليل المدارس؟

يمنح دليل المدارس معلومات للآباء والتلاميذ ممن يريدون التبدل من المدرسة الابتدائية إلى المدرسة التكميلية حول أنواع المدارس الفردية. ويضم الدليل موضوعات، مثل اختيار اللغات الأجنبية، ووجبات الغذاء وعروض اليوم الكامل. كما يوفر إرشادات حول إجراءات التسجيل، ويحتوي على دليل لجميع المدارس التكميلية في مدينة روزلسهايم. إلى جانب ذلك، يدعم دليل المدارس أولياء الأمور والتلاميذ في إيجاد المدرسة المناسبة. استخدم كود الاستجابة السريعة (QR) المعروف للوصول إلى النسخة الإلكترونية بلغتك.

🇬🇧 What is the school guide?

The school guide provides parents and pupils who are transferring from primary school to secondary school with information on the various school types. The guide includes topics such as choice of foreign language, lunch, and full-day options. It provides information on the application process and contains a directory of all secondary schools in Rüsselsheim. The school guide helps both parents and pupils to find the right school. Use the QR code shown to access the online version in your language.



# Die richtige Schule finden

Fachstelle Jugendberufshilfe  
Stadt Rüsselsheim am Main  
Fachbereich Bildung und Betreuung  
Bereich Ganztagsangebote/Schulsozialarbeit  
Ferdinand-Stuttman-Str. 15  
65428 Rüsselsheim am Main  
Telefon: 06142 83-2449  
E-Mail: Andrea.Britsch@ruesselsheim.de

Rüsselsheimer Netzwerk der  
Integrationslotsinnen und Integrationslotsen  
Ferdinand-Stuttman-Str. 5  
65428 Rüsselsheim am Main  
Sprechzeiten: Mo 10 – 12 Uhr  
Mi 10 – 12 Uhr  
Do 16 – 18 Uhr  
Telefon: 06142 83-2205  
E-Mail: integrationslotsen@ruesselsheim.de

Die Wahl der weiterführenden Schule ist eine verantwortungsvolle Aufgabe. Dabei kommt es darauf an, aus dem vielfältigen Angebot der Schulen in Rüsselsheim die Schule zu finden, die zu den Interessen und der Leistungsfähigkeit Ihres Kindes passt. Welche Schulform auch immer Sie und Ihr Kind wählen, entscheidend ist:

Jede Schulform führt zu einem wertvollen Schulabschluss – vom berufsorientierten Abschluss bis zum Abitur– und ermöglicht allen Schüler\*innen einen guten Einstieg in ihre berufliche Zukunft.

#### Verschiedene Wege führen zum Ziel

Kinder werden durch viele Erlebnisse und Ereignisse im Laufe ihrer Schulzeit beeinflusst und auch die Leistungsfähigkeit kann sich im Laufe der Zeit verändern. Die Flexibilität des Schulsystems ermöglicht es allen Schüler\*innen, den passenden Weg zu finden, diesen im Verlauf der Zeit anzupassen und somit den Wunschabschluss entsprechend ihrem Lerntempo zu erreichen.

#### Erfolgslebnisse motivieren

Sowohl Unter- als auch Überforderung wirken sich auf das Kind aus. Eltern sollten daher eine Schulform wählen, die den Anforderungen und dem Leistungspotenzial des Kindes gerecht wird. Dies ermöglicht dem Kind Erfolgslebnisse und stärkt das Vertrauen in seine eigene Leistungsfähigkeit.

#### Beratung gibt Sicherheit

Fragen lassen sich am besten in einem persönlichen Gespräch klären. Jede Schule bietet ein umfangreiches Beratungsangebot, das Eltern und Schüler\*innen nutzen können. Die jeweiligen Klassen- bzw. Beratungslehrkräfte oder gegebenenfalls auch die Schulsozialarbeiter\*innen stehen hierfür zur Verfügung.

## Bei der Auswahl bieten Ihnen die folgenden Fragen eine Orientierung:

### Fragen an sich selbst und an Ihr Kind:

- Welche weiterführende Schule wünscht sich mein Kind? Und warum?
- Welche Schulen befinden sich in Wohnortnähe?
- Welchen Schulweg kann und will ich meinem Kind zumuten?
- Benötigt mein Kind bei den Hausaufgaben und beim Vorbereiten auf Klassenarbeiten viel Hilfe?

### Fragen an die weiterführende Schule:

- Welche fachlichen Spezialisierungen bieten die Schulen an (zum Beispiel mathematisch-naturwissenschaftliche, musische oder sportliche)?
- Welche Fremdsprachen werden an der neuen Schule angeboten?
- Hat die Schule Förderangebote oder Förderkurse?

### Fragen an die Grundschule:

- Welche Empfehlung, bezogen auf den Bildungsgang, wird ausgesprochen und wie ist sie begründet.
- Hat mein Kind bisher selbstständig und ohne größere Schwierigkeiten in der Schule gelernt?
- Welches Lerntempo ist für mein Kind angemessen?



# 3



## Ablauf Schulwechsel

Die Entscheidung für den Bildungsgang nach der Grundschule ist prinzipiell Sache der Eltern. Bei diesem Entscheidungsprozess werden die Eltern von den Lehrkräften der Grundschulen und der weiterführenden Schulen unterstützt und erhalten ausführliche Informationen.

Am Anfang Ihres Entscheidungsprozess für eine weiterführende Schule steht eine eingehende Beratung durch Ihre Klassenlehrkraft. Zu einem solchen Beratungstermin werden Sie von Ihrer Klassenlehrkraft bis zum 25. Februar 2024 eingeladen. Das Ziel der Unterstützung und Beratung der Eltern ist, für Ihr Kind einen Bildungsgang zu finden, der es ihm ermöglicht, seinen individuellen Fähigkeiten entsprechend zu lernen.

Um einen Eindruck von dem Angebot der weiterführenden Schulen in Rüsselsheim gewinnen zu können, werden an Ihrer Grundschule und den weiterführenden Schulen Informationsveranstaltungen angeboten. Weiterhin besteht die Möglichkeit, an den Tagen der offenen Tür die weiterführenden Schulen kennenzulernen. Die Termine finden Sie auf der S. 42 dieser Broschüre.

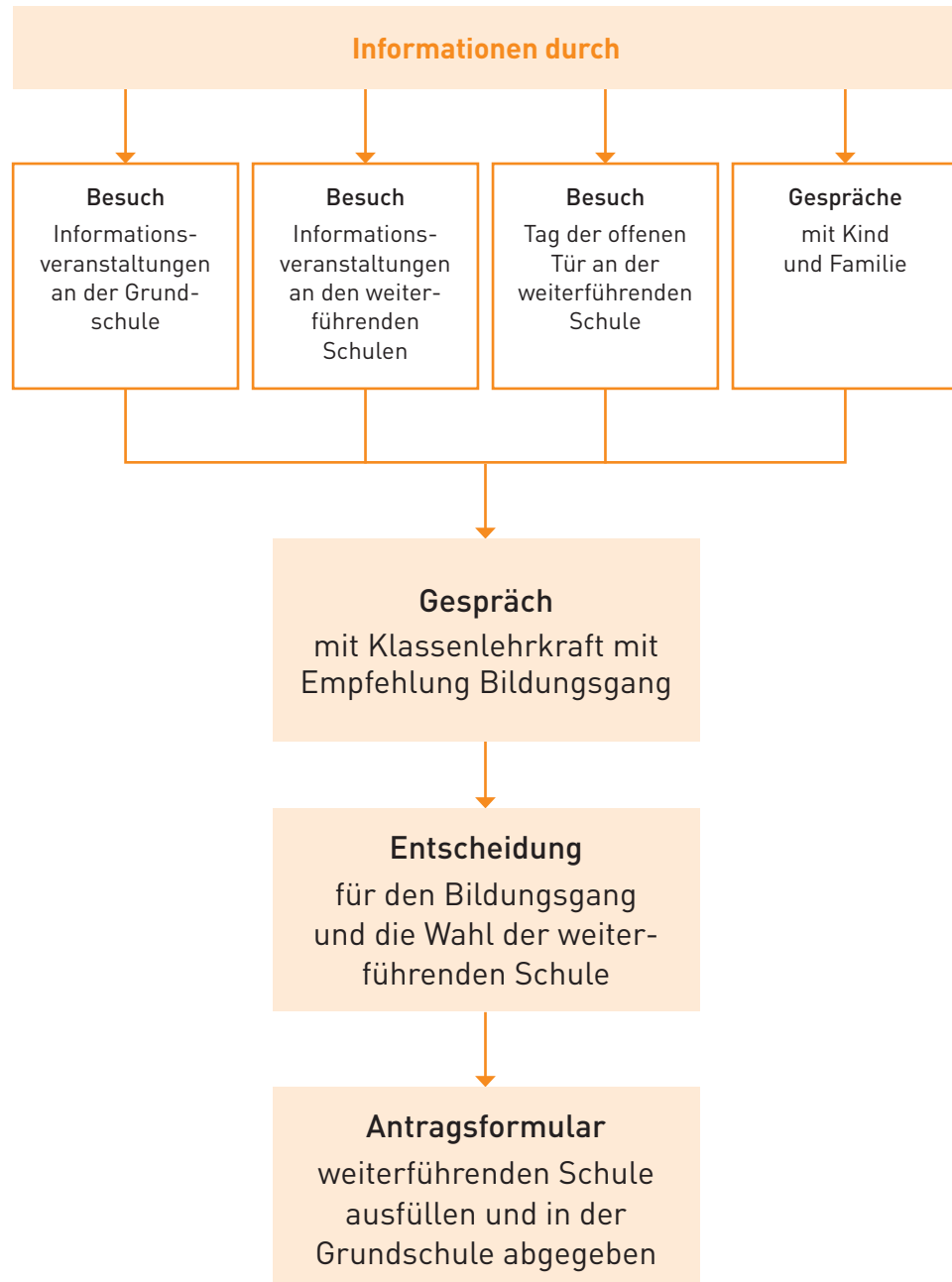
Das Antragsformular für die Wahl der weiterführenden Schule erhalten Sie von Ihrer Grundschule.

Weitere Informationen zum Übergang in die weiterführende Schule finden Sie im Hessischen Schulgesetz (§77 – §81) oder auf <https://kultusministerium.hessen.de/>

### Checkliste zum Schulwechsel

- Gespräch mit Klassenlehrer\*in
- Besuch der Informationsabende
- Besuch der Tage der offenen Tür
- Antragsformular ausgefüllt

## Ablauf Schulwechsel



Vergleiche nie ein Kind mit  
dem Anderen, sondern nur  
mit sich selbst!

Johann Heinrich Pestalozzi (1746 – 1827) Schweizer Pädagoge

4



Schulen in  
Rüsselsheim

---



## Schulen in Rüsselsheim



**BORNGRABENSCHULE**  
**Förderschule** // Stadt Rüsselsheim  
 Im Apfelgarten 3  
 65428 Rüsselsheim am Main  
 Tel.: 06142 550760  
[www.borngrabenschule.de](http://www.borngrabenschule.de)



**HELEN-KELLER-SCHULE**  
**Förderschule** // Stadt Rüsselsheim  
 Elsa-Brandström-Allee 11  
 65428 Rüsselsheim am Main  
 Tel.: 06142 3019310  
[www.helen-keller-ruesselsheim.de](http://www.helen-keller-ruesselsheim.de)



**ALEXANDER-VON-HUMBOLDT-SCHULE**  
**Integrierte Gesamtschule** // Stadt Rüsselsheim  
 Hessenring 75  
 65428 Rüsselsheim am Main  
 Tel.: 06142 95450  
[www.alexander-von-humboldt-schule.de](http://www.alexander-von-humboldt-schule.de)



**GERHART-HAUPTMANN-SCHULE**  
**Integrierte Gesamtschule** // Stadt Rüsselsheim  
 Im Reis 51  
 65428 Rüsselsheim am Main  
 Tel.: 06142 310010  
[www.g-h-s.net](http://www.g-h-s.net)



**SOPHIE-OPEL-SCHULE**  
**Kooperative Gesamtschule** // Stadt Rüsselsheim  
 Ernst-Reuter-Straße 11-15  
 65428 Rüsselsheim am Main  
 Tel.: 06142 963080  
[sophie-opel-schule.de](http://sophie-opel-schule.de)



**IMMANUEL-KANT-SCHULE**  
**Gymnasium** // Stadt Rüsselsheim  
 Evreuxring 25  
 65428 Rüsselsheim am Main  
 Tel.: 06142 603390  
[www.lks-ruesselsheim.de](http://www.lks-ruesselsheim.de)



**MAX-PLANCK-SCHULE**  
**Gymnasium** // Stadt Rüsselsheim  
 Joseph-Haydn-Straße 1  
 65428 Rüsselsheim am Main  
 Tel.: 06142 836770  
[www.max-planck-schule.de](http://www.max-planck-schule.de)



**NEUES GYMNASIUM**  
**Gymnasium** // Kreis Groß-Gerau  
 Grundweg 6  
 65428 Rüsselsheim am Main  
 Tel.: 06142 2101880  
[www.neues-gymnasium-ruesselsheim.de](http://www.neues-gymnasium-ruesselsheim.de)



**OBERMAYR EUROPA-SCHULE**  
**Bilinguale Realschule / Bilinguales Gymnasium**  
**Privatschule** // Privatschule  
 Johann-Sebastian-Bach-Straße 57  
 65428 Rüsselsheim am Main  
 Tel.: 06142 5507810  
[www.Obermayr-education.com](http://www.Obermayr-education.com)

NOTIZEN

<b>BORNGRABENSCHULE</b>	Im Apfelgarten 3, 65428 Rüsselsheim am Main Fon: 06142 550760 Fax: 06142 5507615 poststelle@bgs.ruesselsheim.schulverwaltung.hessen.de www.borngrabenschule.de Schulleitung: Beate Thierolf-Seida
<b>Schule mit dem Förderschwerpunkt Lernen</b>	
<b>Regionales Beratungs- und Förderzentrum</b>	
UNTERRICHTSSTUNDEN/ WOCHE	Unterschiedliche Wochenstundenzahl je nach Stufe: Grundstufe: Jahrgänge 1 – 4 Mittelstufe: Jahrgang 5 – 6 Berufsorientierungsstufe: Jahrgänge 7 – 10
GANZTAGSBETRIEB/ NACHMITTAGSBETREUUNG	<ul style="list-style-type: none"> <li>• Montag und Freitag bis 13.15 Uhr</li> <li>• Dienstag – Donnerstag bis 15.25 Uhr</li> </ul> (getrennt für Grund- und Mittelstufe sowie für die Berufsorientierungsstufe)
MITTAGESSEN/MENSA	Dienstag – Donnerstag
SPRACHENFOLGE	<ul style="list-style-type: none"> <li>• Englisch ab der Berufsorientierungsstufe</li> <li>• zusätzliches Angebot: muttersprachlicher Unterricht in Arabisch</li> </ul>
LEISTUNGS- DIFFERENZIERUNG	Das innerschulische Förderkonzept hat zum Ziel Schüler*innen zu motivieren, an schulische Strukturen heranzuführen und durch individuelle Förderung darin zu befähigen eigenverantwortlich handeln zu können
FÖRDERANGEBOTE	<ul style="list-style-type: none"> <li>• Sprachheilarbeit</li> <li>• Arbeit mit dem Trainingsraumprogramm</li> <li>• Schulsozialarbeit</li> <li>• Deutsch als Zweitsprache</li> <li>• Schulhund</li> </ul>
AG-ANGEBOT	Förderkurse für den Hauptschulabschluss
PROFIL / ZERTIFIZIERUNG	Zusätzliche Angebote im Bereich Sport

WAHLPFLICHTANGEBOTE / WAHLPFLICHTUNTERRICHT	IT, Schwimmen, Holzwerken, Fitness, Kunst, Fußball, künstlerisches Gestalten, Schulgarten, Theater, Trommeln, Kochen, Schulbücherei, Tischtennis, Judo, Keyboard, Ballschule
SCHÜLER*INNEN AUSTAUSCHPROGRAMME	./.
BERUFS- UND STUDIENORIENTIERUNG	<ul style="list-style-type: none"> <li>• Im Fach Arbeitslehre durchlaufen die Schüler*innen ab der Mittelstufe vielfältige Arbeitsbereiche wie Holz, Textil, Hauswirtschaft, PC, Schulgarten, Technik, Mobilität, Metall und Berufsfeldkunde.</li> <li>• Jahrgang 7-10 Kompetenztestung KomPo7 und hamet, Berufsorientierungspraktikum, zwei verpflichtende Betriebspraktika pro Schuljahr, Praxistage im Jahrgang 10, Betriebserkundungen, Themenwoche Berufsorientierung, Studienfahrt im Jahrgang 10 zur Berufsvorbereitung, Theaterworkshop im Jahrgang 9</li> <li>• Zusammenarbeit unter anderem mit der Werner-Heisenberg-Schule, dem Arbeitsverbund Metall, der Volkshochschule, dem Berufsbildungswerk Karben und der Handwerkskammer"</li> </ul>
RELIGIONSUNTERRICHT	gemischt konfessioneller Religionsunterricht, Ethik
MÖGLICHE ABSCHLÜSSE	Berufsorientierter Abschluss, Hauptschulabschluss
ZUSATZINFORMATION	Als regionales Beratungs- und Förderzentrum ist die Borngrabenschule in allen Schulen von Rüsselsheim und der IGS Main Spitze in Ginsheim-Gustavsburg tätig. Dort werden Schüler*innen mit Unterstützungsbedarf in den Bereichen Lernen, Sprache, geistige Entwicklung und emotional-soziale Entwicklung durch vorbeugende Maßnahmen oder im Inklusiven Unterricht gefördert.

NOTIZEN	
---------	--

<b>HELEN-KELLER-SCHULE</b>  <b>Schule mit dem Förderschwerpunkt geistige Entwicklung</b>	Hessenring 75, 65428 Rüsselsheim am Main Fon: 06142 301930 Fax: 06142 3019315 poststelle@HKS.ruesselsheim.schulverwaltung.hessen.de www.helen-keller-ruesselsheim.de Schulleitung: NN
UNTERRICHTSSTUNDEN/ WOCHE	36 Wochenstunden
GANZTAGSBETRIEB/ NACHMITTAGSBETREUUNG	Profilstufe 3: Die Schüler*innen bekommen vormittags und nachmittags unterrichtliche Angebote und regelmäßig ein Mittagessen.
MITTAGESSEN/MENSA	tägliches Angebot, verpflichtend im Rahmen des Klassenunterrichts im Kompetenzbereich „Selbstversorgung“
SPRACHENFOLGE	./.
LEISTUNGS-DIFFERENZIERUNG	Der individuelle Förderplan ist das Basisinstrument des gesamten Unterrichts: <ul style="list-style-type: none"> <li>• Die individualisierte Förderung erstreckt sich auf die gesamte Kompetenzentwicklung und -erweiterung der Schüler*innen</li> <li>• Unter Berücksichtigung der individuellen Lernausgangslagen der Lerngruppe werden die Förderziele in den Kompetenzbereichen entwickelt und die Unterrichts- und Erziehungsziele, die für die Schüler*innen angestrebt werden, festgelegt.</li> <li>• Der individualisierte Unterricht baut auf den Stärken der einzelnen Schüler*innen auf.</li> <li>• Maßnahmen außerschulischer Institutionen (Jugend- oder Sozialhilfe, physiotherapeutische, logopädische und ergotherapeutische sowie weitere außerschulische Angebote) werden mit der Förderung abgestimmt.</li> </ul>

FÖRDERANGEBOTE	<ul style="list-style-type: none"> <li>• Lernen an außerschulischen Lernorten</li> <li>• Handlungsorientiertes Lernen in Kooperation</li> <li>• Individualisierung und Differenzierung</li> <li>• Interdisziplinäre sonderpädagogische Förderung</li> <li>• Lernen nach TEACCH</li> </ul>
AG-ANGEBOT	./.
PROFIL / ZERTIFIZIERUNG	<ul style="list-style-type: none"> <li>• Abteilung mit Förderschwerpunkt körperliche und motorische Entwicklung</li> <li>• Sprache und Kommunikation (Unterstützte Kommunikation), Bewegung und Mobilität</li> <li>• Fußball, Schwimmen, Judo, Boccia, Leichtathletik, basale Bewegungsangebote, Ästhetik und Kreativität</li> <li>• Musikklasse, Schulchöre, Theatergruppen, Kunstwerkstatt</li> <li>• Informations- und kommunikationstechnische Grundbildung</li> <li>• Medienprojekte, I-Pad-Klasse, Arbeit und Beschäftigung</li> <li>• Schüler*innen-Firmen in unterschiedlichen Tätigkeitsfeldern</li> </ul>
WAHLPFLICHTANGEBOTE / WAHLPFLICHTUNTERRICHT	Im Rahmen der angeleiteten Beschäftigungs- und Lernzeit: Bewegung und Sport, Verkehrserziehung, Umwelt und Technologie, Informations- und Kommunikationstechnik, Ästhetik und Kreativität
SCHÜLER*INNEN AUSTAUSCHPROGRAMME	./.
BERUFS- UND STUDIENORIENTIERUNG	in der Regel drei verpflichtende Betriebspraktika in der Berufsorientierungsstufe mehrere Schüler*innen-Betriebe mit unterschiedlichen Tätigkeitsfeldern
RELIGIONSUNTERRICHT	gemischt konfessioneller Religionsunterricht
MÖGLICHE ABSCHLÜSSE	Abschluss der Schule mit Förderschwerpunkt geistige Entwicklung

<b>ALEXANDER-VON-HUMBOLDT-SCHULE</b>	Hessenring 75, 65428 Rüsselsheim am Main Fon: 06142 95450 Fax: 06142 954535 humboldt-schule@t-online.de www.alexander-von-humboldt-schule.de Schulleitung: Svenia Bormuth
<b>Integrierte Gesamtschule</b>	
UNTERRICHTSSTUNDEN/ WOCHE	24 mal 60-Minuten pro Woche
GANZTAGSBETRIEB/ NACHMITTAGSBETREUUNG	<ul style="list-style-type: none"> <li>• Pädagogische Nachmittagsbetreuung: Mo – Do bis 15.45 Uhr, Fr bis 14.15 Uhr</li> <li>• Verpflichtende Lernzeiten, vor- und nachmittags</li> </ul>
MITTAGESSEN/MENSA	alle Wochentage
SPRACHENFOLGE	<ul style="list-style-type: none"> <li>• Englisch, verpflichtende 1. Fremdsprache ab Klasse 5</li> <li>• Französisch oder Spanisch, verpflichtende 2. Fremdsprache ab Klasse 7 (Wahlpflichtunterricht)</li> </ul>
LEISTUNGS-DIFFERENZIERUNG	Siehe Tabelle Seite 36/37
FÖRDERANGEBOTE	<ul style="list-style-type: none"> <li>• Leseförderung, Mathematikförderung, Förderung bei Lese-Rechtschreibschwäche</li> <li>• Förderung bei Lernschwierigkeiten</li> <li>• kostenlose Nachhilfe für Schüler*innen der Klasse 5 durch Schüler*innen der Klasse 10</li> </ul>
AG-ANGEBOT	<p>Sprachzertifikate (DELTA, TELC)</p> <p>Englisch, Mathematik, Deutsch zur Vorbereitung auf die Gymnasiale Oberstufe; Forschungsgruppe Naturwissenschaften;</p> <p>Sport, Tanz, Theater-AG's; Schreibwerkstatt, Lesescouts; Mathescouts; Sportscoouts; Schul-sanitäter*innen; AG Studienvorbereitung</p>
PROFIL / ZERTIFIZIERUNG	Spezialisierung im Bereich Naturwissenschaften (NaWi): experimentierender Unterricht, zwei-stündig in Klasse 5 und 6; handlungsorientierter Fachunterricht Physik, Chemie, Biologie in allen Klassen 7 – 10

PROFIL / ZERTIFIZIERUNG	<ul style="list-style-type: none"> <li>• Tanzsportbegeisterte Schule mit umfangreichem AG-Angebot</li> <li>• Tablet-Projekte</li> <li>• MINT (Mathematik, Informatik, Naturwissenschaften und Technik)</li> <li>• PUSCH (Praxis und Schule) in Kooperation mit Kultur123, Volkshochschule</li> </ul>
WAHLPFLICHTANGEBOTE / WAHLPFLICHTUNTERRICHT	<ul style="list-style-type: none"> <li>• Klasse 5 Computerführerschein</li> <li>• Klasse 6 Frühfranzösisch, Mathematik-Känguru-Wettbewerb</li> <li>• Klasse 7 Französisch, Spanisch, Informatik und Robotertechnik I, Darstellendes Spiel, Kunst</li> <li>• Klasse 9 Robotertechnik II; Holz- und Metallarbeiten, Kunst</li> <li>• Klasse 10 Debattierclub, zweisprachiger Politikunterricht, zweisprachiger NaWi-Unterricht"</li> </ul>
SCHÜLER*INNEN AUSTAUSCHPROGRAMME	<ul style="list-style-type: none"> <li>• Italien (Bergamo/mit Betriebspraktikum)</li> <li>• Frankreich (Niederbronn-les Bains/Friedensfahrt)</li> <li>• Frankreich (Nancy/Internationale Begegnung)</li> </ul>
BERUFS- UND STUDIENORIENTIERUNG	<ul style="list-style-type: none"> <li>• zweiwöchige Praktika in Klasse 8 und 9</li> <li>• regelmäßige Sprechstunde der Berufsberatung der Bundesagentur für Arbeit</li> <li>• Kompetenzfeststellung (KomPo7)</li> <li>• Berufsorientierung 8 mit Engagement der Eltern</li> <li>• Bewerbungstraining 9 mit regionalen Partnern</li> <li>• Berufsorientierungstag 10 mit Beteiligung der regionalen Betriebe, Zukunftswerkstatt in Kooperation mit der IHK</li> </ul>
RELIGIONSUNTERRICHT	evangelisch, katholisch, Ethik
MÖGLICHE ABSCHLÜSSE	berufsorientierter Abschluss, Hauptschulabschluss, Realschulabschluss, Zusatz: Nach dem Realschulabschluss können die Schüler*innen die Berechtigung zum Wechsel in die gymnasialen Oberstufe oder des beruflichen Gymnasiums erhalten und dort das Abitur erreichen.





<b>SOPHIE-OPEL-SCHULE</b>  <b>Kooperative Gesamtschule</b>	Ernst-Reuter-Str. 11 – 15, 65428 Rüsselsheim am Main Fon: 06142 963080 info@sophie-opel-schule.de www.sophie-opel-schule.de Schulleitung: Jens Krämer
UNTERRICHTSSTUNDEN/ WOCHE	<ul style="list-style-type: none"> <li>• 30 – 35 Wochenstunden (nach Jahrgangsstufe)</li> <li>• 4x 90 Minuten Blöcke pro Tag: Unterricht, Teilnahme an Arbeitsgemeinschaften und Förderunterricht</li> </ul>
GANZTAGSBETRIEB/ NACHMITTAGSBETREUUNG	<p>Pädagogische Nachmittagsbetreuung: Montag – Donnerstag bis 15.30 Uhr, Freitag bis 14.00 Uhr</p> <p>Verpflichtender Ganztagsunterricht an ein bis zwei Nachmittagen, Arbeitsgemeinschaften täglich, Talentworkshops für die Jahrgänge 5 und 6</p>
MITTAGESSEN/MENSA	Alle Wochentage
SPRACHENFOLGE	<ul style="list-style-type: none"> <li>• Englisch, verpflichtende 1. Fremdsprache ab Klasse 5 für alle Bildungsgänge</li> </ul> <p><b>Bildungsgang Realschule:</b></p> <ul style="list-style-type: none"> <li>• Französisch oder Spanisch, freiwillige 2. Fremdsprache ab Klasse 7 (Wahlpflichtangebot)</li> </ul> <p><b>Bildungsgang Gymnasium:</b></p> <ul style="list-style-type: none"> <li>• Englisch, verpflichtende 1. Fremdsprache ab Klasse 5</li> <li>• Französisch oder Spanisch, verpflichtende 2. Fremdsprache ab Klasse 7</li> <li>• Französisch, freiwillige 3. Fremdsprache ab Klasse 9 (Wahlpflichtangebot)</li> </ul>
LEISTUNGS- DIFFERENZIERUNG	Siehe Tabelle Seite 36/37
FÖRDERANGEBOTE	<ul style="list-style-type: none"> <li>• Mentor*innen-System</li> <li>• individueller Förderunterricht für Schüler*innen mit Lernschwierigkeiten</li> <li>• Leseförderung</li> </ul>

FÖRDERANGEBOTE	<ul style="list-style-type: none"> <li>• selbst- und projektorientiertes Lernen als eigenständiges Fach</li> </ul>
AG-ANGEBOT	Medien-AG (Radio Rüsselsheim und andere Medien), Feuerwehr, Schulsanitätsdienst, Flag-Football, Musik-AG, Cajon-AG, Löwen-Stark, „Deutsch meets Fußball“, Mädchen-Fußball und vieles mehr Das Angebot kann jährlich wechseln
PROFIL / ZERTIFIZIERUNG	<ul style="list-style-type: none"> <li>• Berufs- und Studienorientierung</li> <li>• Fächerübergreifender- und handlungsorientierter naturwissenschaftlicher Unterricht in den Klassen 5 – 6</li> <li>• Fächerübergreifender- und handlungsorientierter Fachunterricht in Physik, Chemie und Biologie in den Klassen 7 – 10</li> <li>• Schulkleidung verpflichtend für alle Schüler*innen</li> </ul>
WAHLPFLICHTANGEBOTE / WAHLPFLICHTUNTERRICHT	<ul style="list-style-type: none"> <li>• Naturwissenschaften</li> <li>• technischer Unterricht (Holz, Metall, Informationstechnik)</li> <li>• Kochen und gesunde Ernährung</li> <li>• Sport und Kunst</li> </ul>
SCHÜLER*INNEN AUSTAUSCHPROGRAMME	<ul style="list-style-type: none"> <li>• England (in Planung)</li> <li>• Frankreich (in Planung)</li> <li>• Spanien</li> </ul>
BERUFS- UND STUDIENORIENTIERUNG	<ul style="list-style-type: none"> <li>• Betriebsbesichtigungen und Berufsmessen</li> <li>• Kompetenzfeststellung (KomPo7)</li> <li>• regelmäßige Sprechstunde der Berufsberatung der Bundesagentur für Arbeit</li> </ul>
RELIGIONSUNTERRICHT	evangelisch, katholisch, Ethik
MÖGLICHE ABSCHLÜSSE	<p>berufsorientierter Abschluss, Hauptschulabschluss, Realschulabschluss</p> <p>Zusatz: Nach dem Realschulabschluss können die Schüler*innen die Berechtigung zum Wechsel in die gymnasialen Oberstufe oder des beruflichen Gymnasiums erhalten und dort das Abitur erreichen.</p>

<b>IMMANUEL-KANT-SCHULE</b>  <b>Gymnasium der Stadt Rüsselsheim am Main</b>	Evreuxring 25, 65428 Rüsselsheim am Main Fon: 06142 603390 Fax: 06142 6033915 office@iks-ruesselsheim.de www.iks-ruesselsheim.de Schulleitung: Bea König
UNTERRICHTSSTUNDEN/ WOCHE	28-34 Wochenstunden (nach Jahrgangsstufen) Unterricht nach G9 Stundentafel Profilklassen Sport und Musik (eine zusätzliche Wochenstunde)
GANZTAGSBETRIEB/ NACHMITTAGSBETREUUNG	<ul style="list-style-type: none"> <li>• Pädagogische Nachmittagsbetreuung: Montag bis Donnerstag bis 14.50 Uhr (Klassen 5 und 6)</li> <li>• Vielfältiges Angebot an AGs am Nachmittag für alle Jahrgangsstufen</li> </ul>
MITTAGESSEN/MENSA	alle Wochentage, Bistro
SPRACHENFOLGE	<ul style="list-style-type: none"> <li>• Englisch, verpflichtende 1. Fremdsprache ab Klasse 5</li> <li>• Französisch oder Latein, verpflichtende 2. Fremdsprache ab Klasse 7</li> <li>• Spanisch, freiwillige 3. Fremdsprache ab Klasse 9 (Wahlpflichtunterricht)</li> </ul>
LEISTUNGS- DIFFERENZIERUNG	<ul style="list-style-type: none"> <li>• Alle Schüler*innen werden unter Berücksichti- gung ihrer persönlichen Interessen und Lernbe- dürfnisse gemeinsam im Rahmen des regulären Fachunterrichtes unterrichtet: <b>(Binnendifferen- zierung)</b></li> <li>• Gezielte Leistungsförderung durch Teilnahme an Wettbewerben (Jugend forscht, Bio-Olympiade, etc.)</li> <li>• Sportklassenkonzept zur Unterstützung von sportlichen Talenten</li> <li>• Lehrer-Trainer (Hockey und Judo): Diese Lehrkräfte bieten für leistungsstarke Schüler*innen Trainingsmaßnahmen während der Schulzeit an</li> </ul>
FÖRDERANGEBOTE	<ul style="list-style-type: none"> <li>• Differenzierte Förder- und Forderkurse in den Fächern Deutsch, Mathematik und Englisch</li> </ul>

FÖRDERANGEBOTE	<ul style="list-style-type: none"> <li>• Schulsozialarbeit</li> </ul>
AG-ANGEBOT	<p>zahlreiche AGs zu den schulischen Schwerpunkten:</p> <ul style="list-style-type: none"> <li>• Musik (Chor, Orchester, Big Band)</li> <li>• Sport (z. B. Volleyball, Klettern, Fußball, Hockey)</li> <li>• MINT (z. B. Informatik, Roboterprogrammierung, etc.)</li> </ul>
PROFIL / ZERTIFIZIERUNG	<ul style="list-style-type: none"> <li>• vom Land Hessen zertifizierte Schule mit Schwer- punkt Musik (Musik- und Bläserklassen)</li> <li>• Partnerschule Leistungssport, mit angegliedertem Regionalem Talentzentrum (RTZ), Sportklassen</li> <li>• Zertifikat MINT-freundliche Schule</li> <li>• Zertifikat Junior Ingenieur Akademie, Telekom- Stiftung</li> <li>• Zertifizierung „Umweltschule“ – Schulgarten</li> <li>• Schwerpunkt soziales Lernen</li> <li>• Sprachzertifikate (Cambridge, DELF)</li> </ul>
WAHLPFLICHTANGEBOTE / WAHLPFLICHTUNTERRICHT	<p>Klasse 9 und 10</p> <ul style="list-style-type: none"> <li>• 2-stündiger Unterricht; Bereiche: Musik, Sport und MINT, sowie Kunst oder Darstellendes Spiel</li> <li>• 3- stündiger Unterricht, bei Spanisch 3. Fremd- sprache</li> </ul>
SCHÜLER*INNEN AUSTAUSCHPROGRAMME	<ul style="list-style-type: none"> <li>• Frankreich (Evreux, Lure, La Réunion)</li> <li>• USA (Oshkosh)</li> <li>• England (Hastings)</li> </ul>
BERUFS- UND STUDIENORIENTIERUNG	<ul style="list-style-type: none"> <li>• Praktika in Klassenstufen 9 und E-Phase</li> <li>• Berufsberatung durch die Bundesagentur für Arbeit</li> <li>• Studienberatungen der Universitäten und Hoch- schulen Mainz, Darmstadt und Frankfurt am Main</li> <li>• Geva-Tests zur Berufswahl</li> <li>• Bewerbungstrainings Mentor*innen Netzwerk</li> </ul>
RELIGIONSUNTERRICHT	evangelisch, katholisch, Ethik
MÖGLICHE ABSCHLÜSSE	Hauptschulabschluss, Realschulabschluss, Abitur

<b>MAX-PLANCK-SCHULE</b> <b>Gymnasium der Stadt Rüsselsheim am Main (Selbstständige Schule)</b>	Joseph-Haydn-Straße 1, 65428 Rüsselsheim am Main Fon: 06142 836770 Fax: 06142 8367715 poststelle@mps.ruesselsheim.schulverwaltung.hessen.de www.max-planck-schule.de Schulleitung: Marc Rhein
UNTERRICHTSSTUNDEN/ WOCHE	28 – 32 Stunden (je nach Jahrgangstufe und Fächerwahl) Unterricht nach G9-Stundentafel (28 Wochenstunden)
GANZTAGSBETRIEB/ NACHMITTAGSBETREUUNG	<ul style="list-style-type: none"> <li>• Pädagogische Nachmittagsbetreuung (kostenfrei): Montag bis Donnerstag von 13.30 – 15.30 Uhr</li> <li>• Buch&amp;Ball, pädagogische Nachmittagsbetreuung (kostenpflichtig): Montag bis Donnerstag von 13.30 – 15.30 Uhr (Klassenstufen 5 und 6)</li> </ul>
MITTAGESSEN/MENSA	alle Wochentage, Kiosk
SPRACHENFOLGE	<ul style="list-style-type: none"> <li>• Englisch, verpflichtende 1. Fremdsprache ab Klasse 5</li> <li>• Französisch, Latein oder Spanisch, verpflichtende 2. Fremdsprache ab Klasse 7</li> <li>• Französisch, Latein oder Spanisch freiwillige 3. Fremdsprache ab Klasse 9 (Wahlpflichtunterricht)</li> </ul>
LEISTUNGS- DIFFERENZIERUNG	Alle Schüler*innen werden unter Berücksichtigung ihrer persönlichen Interessen und Lernbedürfnisse gemeinsam im Rahmen des regulären Fachunterrichtes unterrichtet: <b>(Binnendifferenzierung)</b>
FÖRDERANGEBOTE	<ul style="list-style-type: none"> <li>• Deutsch als Zweitsprache (DaZ) in den Klassenstufen 5 und 6</li> <li>• Förderangebote in den Hauptfächern der Klassenstufen 5 – 7</li> <li>• vielfältige zusätzliche Angebote für besonders begabte Schüler*innen in allen Jahrgangsstufen</li> </ul>

AG-ANGEBOT	Ein vielfältiges Angebot mit über 30 AGs in allen Bereichen steht zur Auswahl: Theater-AG, Sport AG`s (Schwimmen und Volleyball), Junior- oder Jugendorchester, Botanik-AG, Zoo-AG, Umwelt-AG
PROFIL / ZERTIFIZIERUNG	<ul style="list-style-type: none"> <li>• zertifizierter MINT-Excellence-Center (naturwissenschaftlicher Schwerpunkt)</li> <li>• Schwerpunkt „moderne Fremdsprachen mit bilingualem Zug“</li> <li>• Schwerpunkt „Theater / Darstellendes Spiel“</li> <li>• Gesangsklassenkonzept in der Unterstufe</li> <li>• Jugend forscht, Jugend präsentiert, Jugend debattiert</li> </ul>
WAHLPFLICHTANGEBOTE / WAHLPFLICHTUNTERRICHT	<ul style="list-style-type: none"> <li>• Französisch, Latein oder Spanisch, als freiwillige 3. Fremdsprache</li> <li>• Informatik, Darstellendes Spiel und weiterer Wahlpflichtunterricht (angelehnt an Schwerpunkte des Schulprogramm) ab Klasse 9</li> </ul>
SCHÜLER*INNEN AUSTAUSCHPROGRAMME	<ul style="list-style-type: none"> <li>• USA (Nashville/Schüler*innenaustausch)</li> <li>• Spanien (Madrid/für Spanischschüler*innen)</li> <li>• Frankreich (Cournon d’Auvergne/Schüler*innenaustausch)</li> <li>• Italien (Rom/für Lateinschüler*innen)</li> <li>• England (London/Studienfahrt)</li> </ul>
BERUFS- UND STUDIENORIENTIERUNG	<ul style="list-style-type: none"> <li>• Betriebspraktikum in Klasse 9 (verpflichtend)</li> <li>• Betriebspraktikum (qualifizierend) in der Qualifikationsphase 1 der gymnasialen Oberstufe</li> <li>• Seminare zur Berufsorientierung und Bewerbungstraining</li> <li>• Kennenlernen der Arbeitswelt in der Mittelstufe, Erwerb von Präsentationstechniken</li> <li>• individuelle Berufsberatung durch die Bundesagentur für Arbeit</li> <li>• Besuch von Ausbildungsmessen</li> </ul>
RELIGIONSUNTERRICHT	evangelisch, katholisch, Ethik
MÖGLICHE ABSCHLÜSSE	Hauptschulabschluss, Realschulabschluss, Abitur

<b>NEUES GYMNASIUM</b> <b>Schule des Landkreises Groß-Gerau</b>	Grundweg 6, 65428 Rüsselsheim am Main Fon: 06142 2101880 Fax: 06142 2101884 NGVerwaltung@neues-gymnasium.itis-gg.de www.neues-gymnasium-ruesselsheim.de Schulleitung: Maja Wechselberger
UNTERRICHTSSTUNDEN/ WOCHE	je nach Jahrgangsstufe und Ausgestaltung des gymnasialen Bildungsganges (G8 bzw. G9)
GANZTAGSBETRIEB/ NACHMITTAGSBETREUUNG	Pädagogische Nachmittagsbetreuung: Montag bis Freitag bis 16.00 Uhr
MITTAGESSEN/MENSA	alle Wochentage
SPRACHENFOLGE	<ul style="list-style-type: none"> <li>• Englisch, verpflichtende 1. Fremdsprache ab Klasse 5</li> <li>• Spanisch (bei G8 oder G9), Latein (bei G8 oder G9) oder Französisch (nur bei G9) als verpflichtende 2. Fremdsprache ab Klasse 6</li> <li>• Französisch oder Latein als freiwillige 3. Fremdsprache ab der Einführungsphase (Oberstufe)</li> </ul>
LEISTUNGS- DIFFERENZIERUNG	<ul style="list-style-type: none"> <li>• Parallelangebot G8 und G9</li> <li>• Bilinguale (zweisprachige) Module im G8-Bildungsgang</li> </ul>
FÖRDERANGEBOTE	<ul style="list-style-type: none"> <li>• Förderangebote in allen Hauptfächern für Schüler*innen</li> <li>• Individuelle Unterstützungsangebote über „Schüler helfen Schülern“</li> <li>• Abgestimmtes Ganztagsangebot für die Förderung Schüler*innen, angepasst an Leistungsstand</li> </ul>
AG-ANGEBOT	zahlreiche AGs in den Bereichen Biologie, Kunst, Musik, Darstellendes Spiel, Sport, Sprachen, Wirtschaft und Naturwissenschaften
PROFIL / ZERTIFIZIERUNG	<ul style="list-style-type: none"> <li>• Lernen mit digitalen Medien (Smartboard und Tablet-Unterricht), dazu zählt flächendeckender Tablet-Unterricht ab Klasse 9 (G8) oder 10 (G9)</li> <li>• Wirtschaft und Technik (Junior AG etc.)</li> </ul>

PROFIL / ZERTIFIZIERUNG	<ul style="list-style-type: none"> <li>• Klassenlehrkraftstunden in den Jahrgängen 5+6 und nach Möglichkeit 7 – 10</li> <li>• TELC Sprachprüfungen</li> <li>• Teilnahme am Bundesprojekt „Leistung macht Schule“</li> <li>• OloV-zertifizierte Berufs- und Studienorientierung</li> <li>• Zertifizierte Schule für Hochbegabung</li> <li>• Schulkleidung verpflichtend für alle Schüler*innen</li> </ul>
WAHLPFLICHTANGEBOTE / WAHLPFLICHTUNTERRICHT	In G9-Klassen Angebote aus dem Bereich der Berufs- und Studienorientierung / Geographie / Naturwissenschaften / Informatik / Sprachen / Musik / Darstellendes Spiel etc.
SCHÜLER*INNEN AUSTAUSCHPROGRAMME	<ul style="list-style-type: none"> <li>• England (Reading)</li> <li>• Spanien (Valencia)</li> <li>• Schweden (Kungälv)</li> </ul>
BERUFS- UND STUDIENORIENTIERUNG	<ul style="list-style-type: none"> <li>• Programm „I AM MINT“</li> <li>• Institutionalisierte persönliche Berufsorientierungsgespräche der einzelnen Schüler*innen mit der Schulleitung</li> <li>• Betriebspraktika in Jahrgang 9</li> <li>• Betriebspraktika in der gymnasialen Oberstufe/ Auslandspraktikum</li> <li>• Berufsorientierungstage mit Workshops zu Bewerbungsverfahren und Firmenkontaktmesse</li> <li>• Persönliche Kompetenzermittlung zur Berufsorientierung</li> <li>• Frühstudium an den umliegenden Hochschulen und Universitäten</li> </ul>
RELIGIONSUNTERRICHT	evangelisch, katholisch, Ethik
MÖGLICHE ABSCHLÜSSE	Hauptschulabschluss, Realschulabschluss, Abitur
• • • • •	• • • • •
• NOTIZEN • • • • •	• • • • •
• • • • •	• • • • •
• • • • •	• • • • •
• • • • •	• • • • •
• • • • •	• • • • •

<b>OBERMAYR EUROPA-SCHULE GGMBH</b>	Johann-Sebastian-Bach-Straße 57, 65428 Rüsselsheim am Main Fon: 06142 5507810 ruesselsheim@obermayr.com www.esr-aktuell.de Schulleitung: Dr. Gerhard Obermayr
<b>Bilinguale Realschule Bilinguales Gymnasium Privatschule (kostenpflichtig)</b>	
UNTERRICHTSSTUNDEN/ WOCHE	32 Stunden + 8 Stunden Freiarbeit
GANZTAGSBETRIEB/ NACHMITTAGSBETREUUNG	<ul style="list-style-type: none"> <li>• Die Unterrichtszeiten sind von 8.00 – 15.00 Uhr für alle Schüler*innen verbindlich</li> <li>• Freiwilliges Betreuungsangebot täglich von 15.00 – 17.00 Uhr</li> </ul>
MITTAGESSEN/MENSA	tägliches Angebot
SPRACHENFOLGE	<p><b>Sprachenfolge Bilinguale (zweisprachige) Realschule:</b></p> <ul style="list-style-type: none"> <li>• Englisch, verpflichtende 1. Fremdsprache ab Klasse 7</li> <li>• Spanisch oder Französisch, verpflichtende 2. Fremdsprache ab Klasse 7</li> </ul> <p><b>Hinweis zur Realschule:</b> Der Bildungsgang Realschule besteht erst ab der Klasse 7. Die Klassen 5 und 6 gibt es nur als Bildungsgang Gymnasium</p> <p><b>Sprachenfolge Bilinguales (zweisprachiges) Gymnasium:</b></p> <ul style="list-style-type: none"> <li>• Englisch, verpflichtende 1. Fremdsprache ab Klasse 5</li> <li>• Spanisch oder Französisch, verpflichtende 2. Fremdsprache ab Klasse 5</li> <li>• Latein oder Informatik (Wahlpflichtfach) ab Klasse 9</li> </ul>

LEISTUNGS-DIFFERENZIERUNG	<ul style="list-style-type: none"> <li>• Parallelförderung: eine parallel zur Freiarbeit außerhalb des Unterrichtsraumes in der Schule stattfindende differenzierte und intensive Förderphase, der ein Förderplan zugrunde liegt</li> <li>• freiwillige Förderkurse finden nach der Schulzeit (ab 15.15 Uhr) statt. Sie werden eingerichtet, wenn bei Schüler*innen besondere Schwierigkeiten beim Erwerb der fachbezogenen Kompetenzen in den Hauptfächern vorliegen</li> <li>• DaZ (Deutsch als Zweitsprache)</li> </ul>
FÖRDERANGEBOTE	Deutsch und Mathematik
AG-ANGEBOT	Spiel&Spaß, Schulzeitung, Theater, Kunst, Brettspiele
PROFIL / ZERTIFIZIERUNG	Bilingualer (zweisprachiger) Unterricht ab Klasse 5 in einigen Nebenfächern (z. B. Geschichte, Politik und Wirtschaft)
WAHLPFLICHTANGEBOTE / WAHLPFLICHTUNTERRICHT	Latein, Informatik
SCHÜLER*INNEN AUSTAUSCHPROGRAMME	Nein (Wenn gewünscht, zusammen mit den Obermayr Schulen aus Wiesbaden, Schwalbach und Taunusstein): <ul style="list-style-type: none"> <li>• Spanien</li> <li>• Frankreich</li> </ul>
BERUFS- UND STUDIENORIENTIERUNG	In Klasse 8 im Fach Arbeitslehre
RELIGIONSUNTERRICHT	gemischt konfessioneller Religionsunterricht
MÖGLICHE ABSCHLÜSSE	Realschulabschluss Zusatz: Nach dem Realschulabschluss können die Schüler*innen die Berechtigung zum Wechsel in die gymnasialen Oberstufe oder des beruflichen Gymnasiums erhalten und dort das Abitur erreichen. Beide Bildungsgänge können an der Obermayr-Schule in Wiesbaden besucht werden.



## LEISTUNGSDIFFERENZIERUNG

ALEXANDER-VON-HUMBOLDT-SCHULE	GERHART-HAUPTMANN-SCHULE	SOPHIE-OPEL-SCHULE
<b>KLASSE 5</b>		
Unterricht ausschließlich im Klassenverband: Alle Schüler*innen werden unter Berücksichtigung ihrer persönlichen Interessen und Lernbedürfnisse gemeinsam unterrichtet ( <b>Binnendifferenzierung</b> )	Unterricht ausschließlich im Klassenverband: Alle Schüler*innen werden unter Berücksichtigung ihrer persönlichen Interessen und Lernbedürfnisse gemeinsam unterrichtet ( <b>Binnendifferenzierung</b> )	Unterricht ausschließlich im Klassenverband: Alle Schüler*innen werden unter Berücksichtigung ihrer persönlichen Interessen und Lernbedürfnisse gemeinsam unterrichtet ( <b>Binnendifferenzierung</b> )
<b>KLASSE 6</b>		
<ul style="list-style-type: none"> <li>• Deutsch und Mathematik/E- oder G-Kurs/ im Klassenverband (<b>binnendifferenzierte Fachleistungsdifferenzierung</b>)</li> <li>• Englisch/E- oder G-Kurs/außerhalb des Klassenverbands (<b>äußere Fachleistungsdifferenzierung</b>)</li> <li>• In den weiteren Fächern im Klassenverband</li> </ul>	<ul style="list-style-type: none"> <li>• Englisch und Mathematik/E- oder G-Kurs/ im Klassenverband (<b>binnendifferenzierte Fachleistungsdifferenzierung</b>)</li> <li>• In den weiteren Fächern im Klassenverband</li> </ul>	<ul style="list-style-type: none"> <li>• Deutsch, Englisch, Mathematik/A-B-C-Kurs/außerhalb des Klassenverbands (<b>äußere Fachleistungsdifferenzierung</b>)</li> <li>• In den weiteren Fächern im Klassenverband</li> </ul>
<b>KLASSE 7</b>		
<ul style="list-style-type: none"> <li>• Deutsch/E- oder G-Kurs/im Klassenverband</li> <li>• Englisch/E- oder G-Kurs/außerhalb des Klassenverbands</li> <li>• Mathematik/A-B-C-Kurs/außerhalb des Klassenverbands</li> <li>• In den weiteren Fächern im Klassenverband</li> </ul>	<ul style="list-style-type: none"> <li>• Englisch, Mathematik, Deutsch/E- oder G-Kurs/im Klassenverband</li> <li>• In den weiteren Fächern im Klassenverband</li> </ul>	<ul style="list-style-type: none"> <li>• Der Unterricht findet im Klassenverband in den jeweiligen Bildungsgängen: Hauptschul-, Realschul- und Gymnasialzweig statt</li> </ul>

ALEXANDER-VON-HUMBOLDT-SCHULE	GERHART-HAUPTMANN-SCHULE	SOPHIE-OPEL-SCHULE
<b>KLASSE 8</b>		
<ul style="list-style-type: none"> <li>• Deutsch, Englisch, Mathematik/A-B-C-Kurs/außerhalb des Klassenverbands</li> <li>• In den weiteren Fächern im Klassenverband</li> </ul>	<ul style="list-style-type: none"> <li>• Englisch, Mathematik, Deutsch/A-B-C-Kurs/außerhalb des Klassenverbands (<b>äußere Fachleistungsdifferenzierung</b>)</li> <li>• In den weiteren Fächern im Klassenverband</li> </ul>	<ul style="list-style-type: none"> <li>• Der Unterricht findet im Klassenverband in den jeweiligen Bildungsgängen: Hauptschul-, Realschul- und Gymnasialzweig statt</li> </ul>
<b>KLASSE 9</b>		
<ul style="list-style-type: none"> <li>• Deutsch, Englisch, Mathematik/A-B-C-Kurs/außerhalb des Klassenverbands</li> <li>• Physik, Chemie, Biologie/E- oder G-Kurs außerhalb des Klassenverbands</li> <li>• In den weiteren Fächern im Klassenverband</li> </ul>	<ul style="list-style-type: none"> <li>• Englisch, Mathematik, Deutsch, Französisch oder Spanisch/A-B-C-Kurs/außerhalb des Klassenverbands</li> <li>• In den weiteren Fächern im Klassenverband</li> </ul>	<ul style="list-style-type: none"> <li>• Der Unterricht findet im Klassenverband in den jeweiligen Bildungsgängen: Hauptschul-, Realschul- und Gymnasialzweig statt</li> </ul>

Die Zuweisung der Schüler\*innen erfolgt entsprechend ihrer individuellen Fähigkeiten in:

### E- oder G-Kurse

(E-Kurs = Erweiterungskurs, G-Kurs = Grundkurs)

### oder

### A-B-C-Kurse

(A-Kurs = Gymnasial-Niveau, B-Kurs = Realschul-Niveau, C-Kurs = Hauptschul-Niveau)

<p>NOTIZEN</p>
----------------

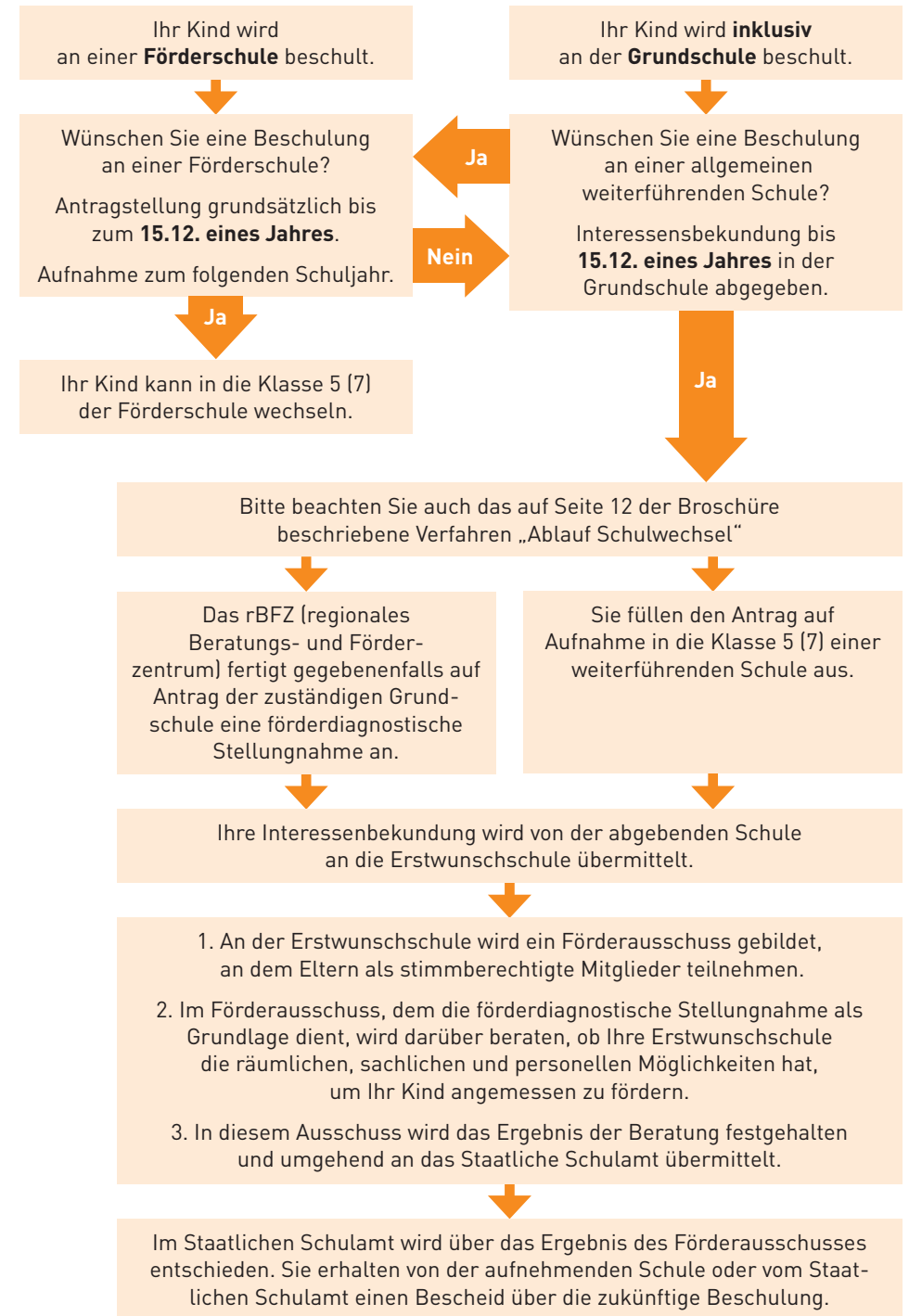
# 5



## Inklusion

Ziel der Schulentwicklungsplanung in Rüsselsheim ist es, das längere gemeinsame Lernen für alle Schüler\*innen zu ermöglichen. Diese soll die Voraussetzungen für die Umsetzung modernen inklusiven Unterrichts und für ein gutes Ganztagsangebot schaffen und damit einen Beitrag zu mehr Bildungsgerechtigkeit leisten.

Rüsselsheim bietet Schüler\*innen mit festgestelltem Anspruch auf sonderpädagogische Förderung verschiedene Schulwege: Die Regel ist der Besuch einer allgemeinen Schule im Rahmen des inklusiven Unterrichts. Alternativ besteht die Möglichkeit eine Förderschule zu besuchen. Die Grafik auf Seite 39 gibt Ihnen einen ersten Eindruck über das Anmeldeverfahren. Weiterhin steht Ihnen das Regionale Beratungs- und Förderzentrum an der Borngrabenschule als kompetente Anlaufstelle für Ihre Fragen zur Verfügung (Kontaktmöglichkeiten finden Sie auf Seite 41).



## FAHRTKOSTENERSTATTUNG

Nach Paragraph 161 des Hessischen Schulgesetzes können Eltern einen Antrag auf Fahrtkostenerstattung stellen.

Ein Anspruch auf Erstattung der Kosten für die Schüler\*innenbeförderung zur Schule besteht, wenn:

- die Schüler\*in im Gebiet des Schulträgers Rüsselsheim wohnt
- die Entfernung zur besuchten weiterführenden Schule länger als drei Kilometer ist. Dabei ist der **kürzeste Fußweg** zwischen Wohnung und Schule entscheidend.

**Der Anspruch auf Erstattung der Fahrtkosten besteht bis zur Jahrgangsstufe 10, wenn eine allgemeinbildende Schule (Hauptschule / Realschule / Gymnasium / integrierte Gesamtschule / kooperative Gesamtschule) besucht wird.**

Antragsformulare erhalten Sie an der Schule oder beim Fachbereich Bildung und Betreuung der Stadt Rüsselsheim, sowie in den Stadtbüros der Stadt Rüsselsheim.

Weitere Informationen und Antragsformulare zum Download finden Sie auf der Homepage der Stadt Rüsselsheim: [www.ruesselsheim.de](http://www.ruesselsheim.de).



### Ihre Ansprechpartnerin:

**Katja Heumann**

Tel.: 06142 83-2719

Fax: 06142 83-2748

[schuelerbefoerderung@ruesselsheim.de](mailto:schuelerbefoerderung@ruesselsheim.de)

## BERATUNG UND UNTERSTÜTZUNG

### Staatliches Schulamt für den Landkreis Groß-Gerau und Main-Taunus-Kreis

Walter-Flex-Straße 60-62

65428 Rüsselsheim

Tel.: 06142 55000

#### Zu den Aufgaben zählen:

- Beratung der Schulen bei der Wahrnehmung ihrer Aufgaben
- Beratung von Eltern, Schüler\*innen und Lehrkräften

### ► Schulpsychologischer Dienst

Walter-Flex-Straße 60-62

65428 Rüsselsheim

Tel.: 06142 55000

#### Zu den Aufgaben zählen:

- Beratung von Schüler\*innen (zum Beispiel bei Ängsten, Mobbing, psychischen Problemen, Schulvermeidung)
- Beratung von Schüler\*innen bei Konflikten in der Schule / Elternhaus
- Beratung von Eltern
- Schullaufbahnberatung

### ► Aufnahme- und Beratungszentrum (ABZ)

Walter-Flex-Straße 66

65428 Rüsselsheim

Tel.: 06142 55000

#### Anlaufstelle für neuzugezogene Kinder und Jugendliche aus dem Ausland mit keinen oder nur geringen Deutschkenntnissen.

Beratungsangebot für schulpflichtige und berufsschulberechtigte Neuankömmlinge sowie deren Familie zur Feststellung des Sprach- und Lernstand der Kinder und Jugendlichen, um eine für sie passende Schule zu finden

### Regionales Beratungs- und Förderzentrum Rüsselsheim

Im Apfelgarten 3

65428 Rüsselsheim

Tel.: 06142 550760

- unterstützen und beraten Schüler\*innen bei Schwierigkeiten im Lernen, in ihrer emotionalen und sozialen Entwicklung oder mit der Sprache
- führen Tests durch, um festzustellen warum es Probleme mit dem Lernen oder der Sprache gibt
- fördern Schüler\*innen in Kleingruppen oder einzeln
- beraten Eltern, wie sie ihr Kind zu Hause unterstützen können oder wer außerhalb der Schule zusätzlich fördern kann

### SCHULSOZIALARBEIT

Zur Unterstützung der Schüler\*innen gibt es an fast allen Schulen die Schulsozialarbeit. Die Pädagog\*innen:

- führen Angebote im Sozialen Lernen und Projekte zur Klassenstärkung durch
- beraten bei Problemen in der Schule
- unterstützen Schüler\*innen, Eltern und Lehrkräfte im Schulalltag

### BILDUNGS- UND TEILHABEPAKET

Falls Ihr Kind Anspruch auf Leistungen nach dem SGB II (insbesondere Arbeitslosengeld II oder Sozialgeld), Sozialhilfe nach dem SGB XII, Wohngeld oder Kinderzuschlag hat oder Leistungen nach dem Asylbewerberleistungsgesetz erhält, können Sie auch die Leistungen aus dem Bildungs- und Teilhabepaket in Anspruch nehmen. Hierzu zählen zum Beispiel: die Übernahme der Mittagessenkosten, Klassenfahrten und Ausflüge oder ein Zuschuss zum Schulbedarf sowie zur Lernförderung.

## TERMINE



### INFORMATIONSVANSTALTUNGEN WEITERFÜHRENDER SCHULEN

Bitte beachten Sie auch aktuelle Hinweise auf den Homepages der Schulen.  
Termine für Infoabende an Grundschulen erfahren Sie von Ihrer Grundschule.

ALEXANDER-VON-HUMBOLDT-SCHULE	20.01.2024	Tag der offenen Tür 9.30 – 12.00 Uhr
GERHART-HAUPTMANN-SCHULE	24.11.2023	Informationstag 16.30 – 19.00 Uhr
IMMANUEL-KANT-SCHULE	25.11.2023	Tag der offenen Tür 9.30 – 13.00 Uhr
	29.01.2024	Elterninformationsabend 19.00 – 21.00 Uhr
MAX-PLANCK-GYMNASIUM	01.02.2024	Tag der offenen Tür 17.00 – 20.00 Uhr
NEUES GYMNASIUM	27.01.2024	Tag der offenen Tür / Elterninformationsabend 10.00 – 13.00 Uhr
OBERMAYR	18.11.2023	Tag der offenen Tür 10.00 – 13.00 Uhr
SOPHIE-OPEL-SCHULE	25.11.2023	Tag der offenen Tür 09.00 – 12.30 Uhr



# GRÜN IST DAS NEUE COOL!

Haben Sie den Dreh schon raus?  
Gut leben und dabei bestens leben.  
Unser Nachhaltigkeits-Kompass zeigt Ihnen einfache Wege:

Besser leben.  
Gut wohnen.  
Richtig anlegen.

Testen Sie uns:



[mehrwert.frankfurter-volksbank.de/kompass](http://mehrwert.frankfurter-volksbank.de/kompass)



**Rüsselsheimer Volksbank**  
Zweigniederlassung der Frankfurter Volksbank Rhein-Main eG

Die Zukunft  
soll man nicht  
voraussehen wollen,  
sondern  
möglich machen.

Antoine de Saint-Exupéry (1900-44)  
franz. Flieger und Schriftsteller





# Konto ist einfach.

Wenn das Jugendgirokonto  
einfach mehr drauf hat. Mit

- ✓ **FirstGiro**
- ✓ **FirstGiro PLUS**
- ✓ **FirstCash**

ganz weit vorne. Jetzt infor-  
mieren! [kskgg.de/firstgiro](https://kskgg.de/firstgiro)



Kreissparkasse  
Groß-Gerau